

**LBRIS**

We know  
books

**KURT HIELSCHER**

# **ROMÂNIA**

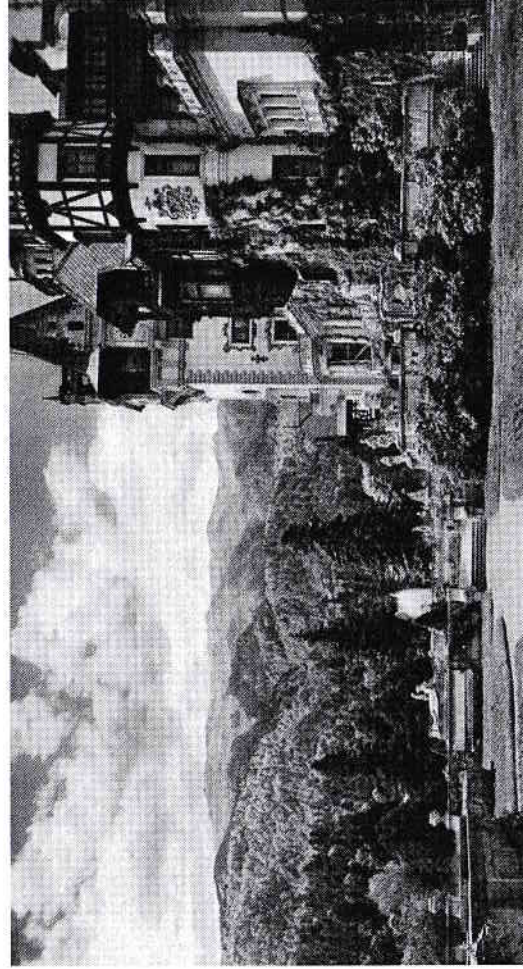
**NATURĂ • CLĂDIRI • VIAȚĂ POPULARĂ**

**cu o prefață de Octavian Goga**

*Ediție revizuită de Elena Coman*

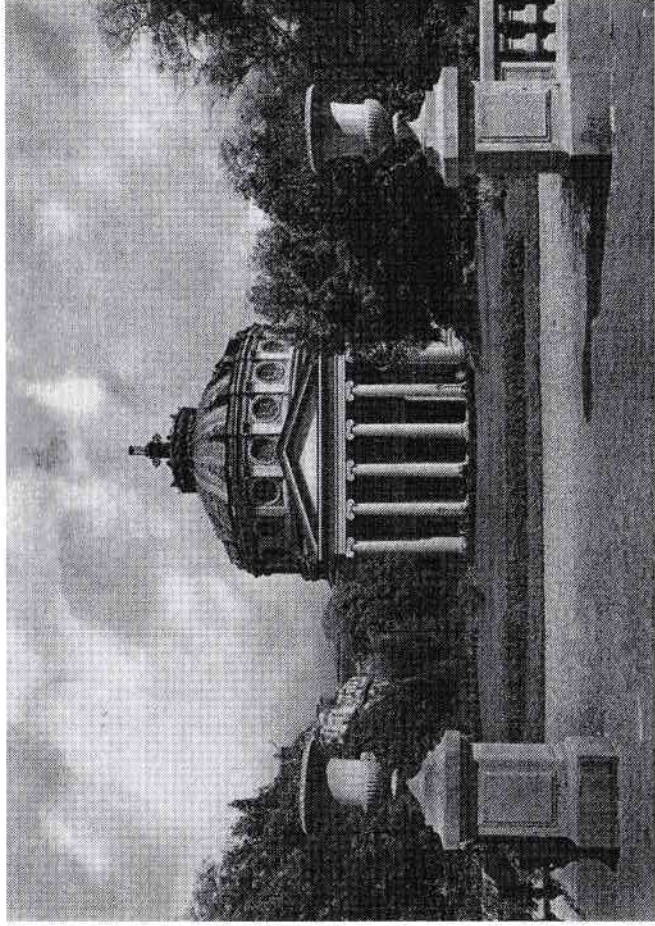
**Editura CARTHEMIA**

București, 2025



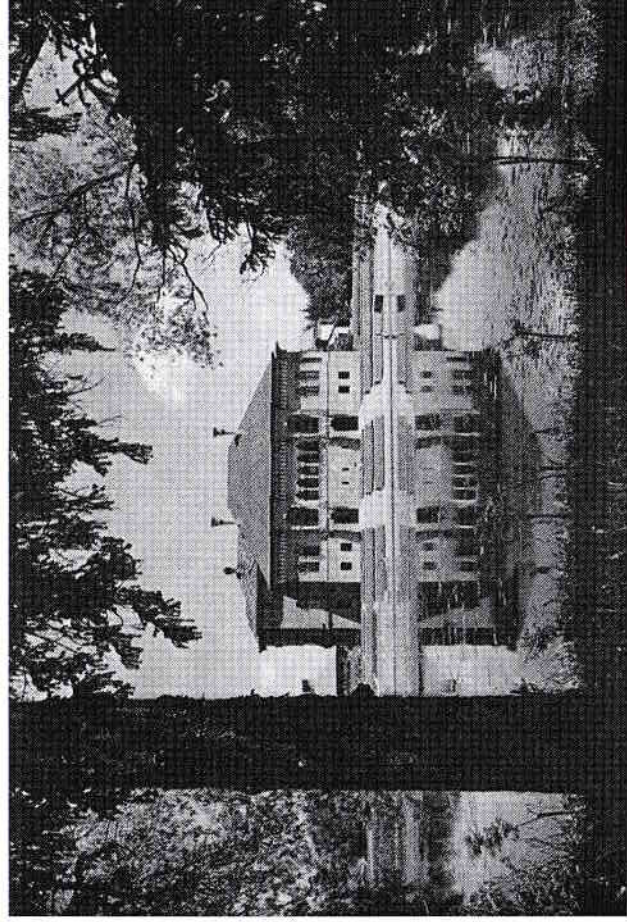
### 1. Castelul Peleş, din Sinaia

Reședință regală de vacanță, construit în stilul Renașterii germane și cuprinzând colecții artistice valoroase, între care se găsesc tablouri de El Greco, Rubens, Rembrandt, Tiziano, Van Dyck etc., castelul Peleş a fost zidit din dorința regelui Carol I de către arhitectul vienez Doderer și mai apoi de către arhitectul Carol Liman, între anii 1872 și 1883. Clădirea a fost apoi refăcută și considerabil mărită între anii 1896 și 1914. De pe terasele castelului se revelează cea mai frumoasă panoramă a Munților Bucegi, de atâtea ori cântată de Carmen Sylva, regina-poetă.



### 2. Ateneul Român, din București

Armonioasă construcție în stil clasic, aceasta este una dintre clădirile cele mai reprezentative ale Bucureștiului. Cuprinde săli de expoziție, o pinacotecă, o bibliotecă și o vastă sală pentru conferințe.



### 3. Castelul Moșoiaia

Clădit în 1702 de Constantin Brâncoveanu, era cea mai frumoasă dintre reședințele de vară ale voievodului. Castelul a fost admirabil restaurat de familia Bibescu, devenind astfel unul dintre cele mai frumoase monumente brâncovenești existente.

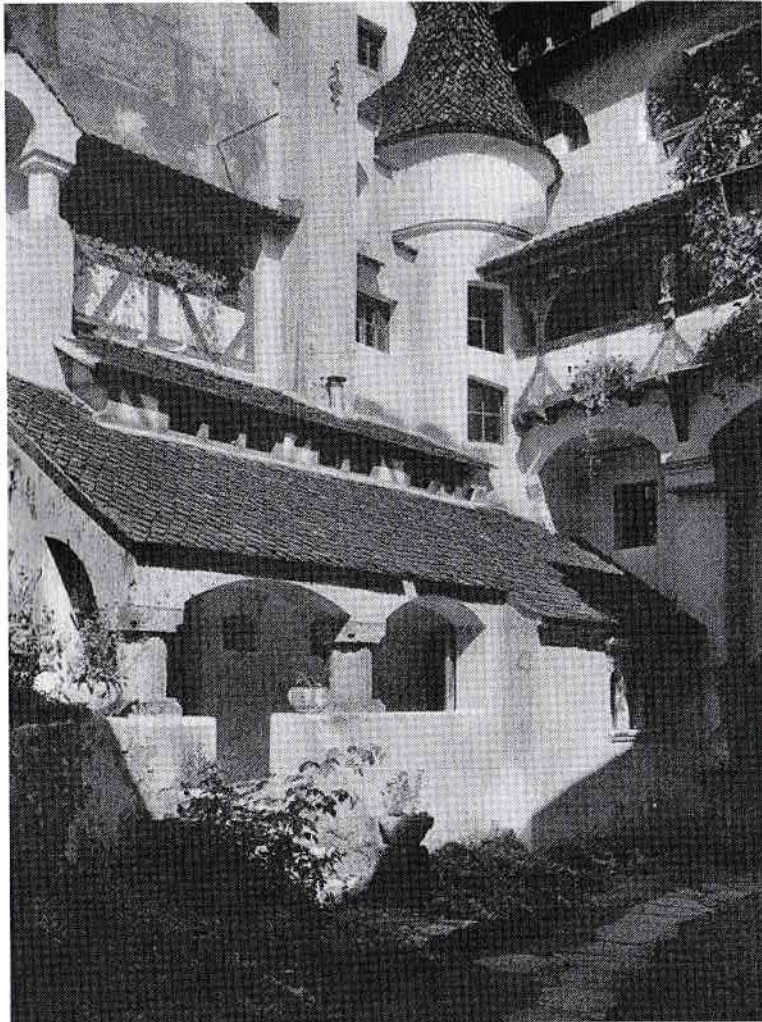


#### 4. Castelul regal de la Bran

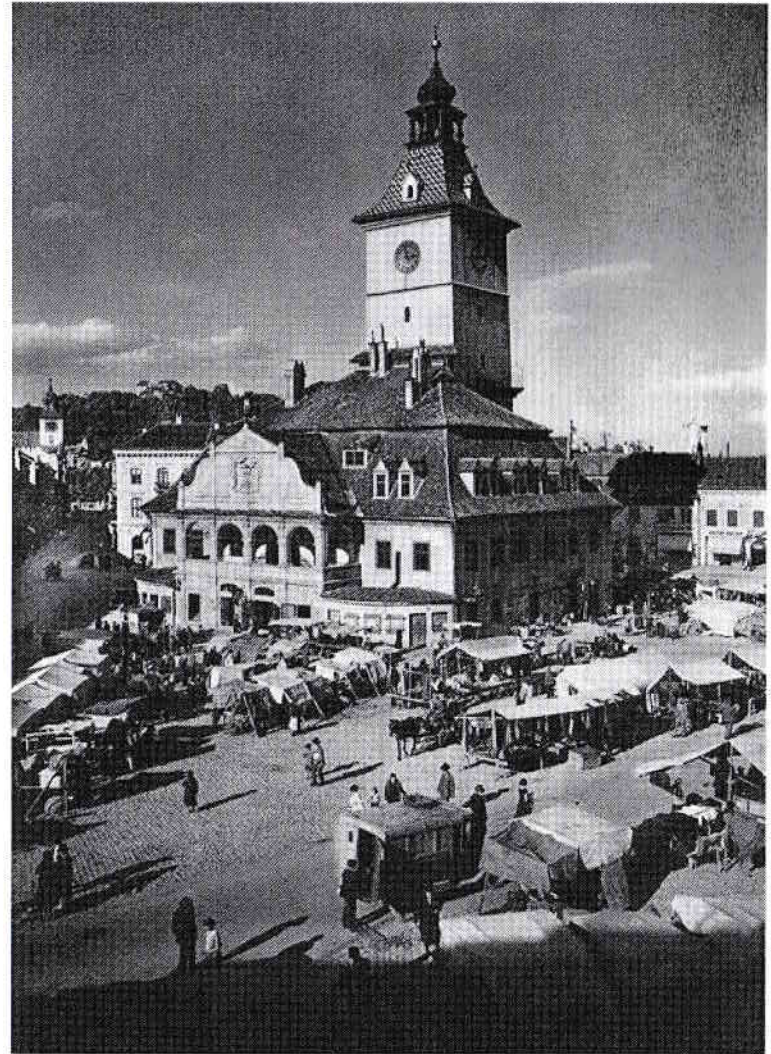
La poalele versantului transilvănean al Munților Carpați, pe o colină dominând câmpia ardeleană, castelul Bran (vechiul Törzburg) este zidit pe o fundație de la 1212, a cavalerilor teutoni. În 1500 era pendinte de burgul Brașovului. După război, a devenit proprietatea reginei Maria, care l-a restaurat și l-a amenajat în forma lui actuală.



#### 5. În curtea castelului regal de la Bran



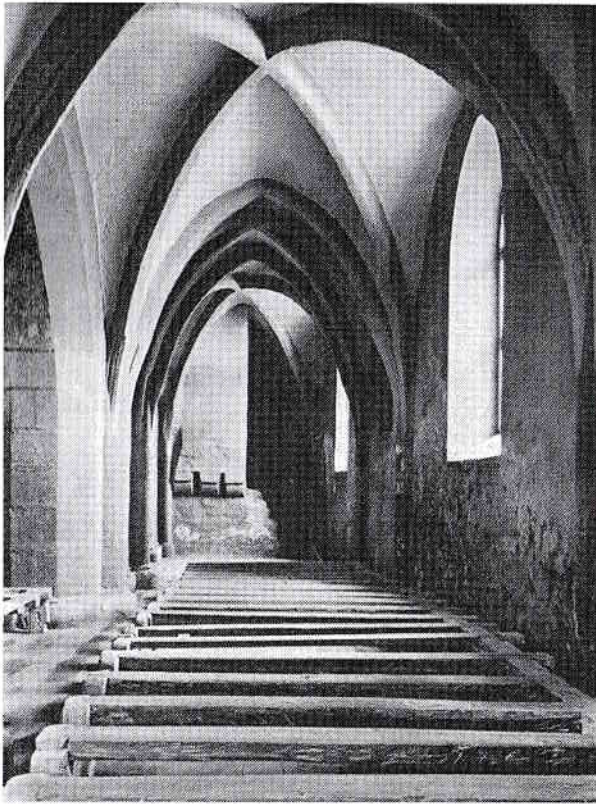
6. În curtea castelului regal de la Bran



7. În Brașov

Zidit în 1211 de cavalerii teutoni, chemați de regele Andrei al II-lea pentru a apăra ținutul Bârsei, orașul s-a numit la început Brassoviaburg și numai în a doua jumătate a secolului al XIV-lea, Kronstadt. Avea două citadele, dărâmate mai târziu pentru a se

construi împrejmuirea cu ziduri a orașului; ruinele lor se mai disting încă și astăzi. În decursul vremii, Brașovul a avut de suferit mai ales din cauza turcilor. În 1689, în urma focului pus de trupele austriece, odată cu întregul oraș a suportat avarii și Biserica Evanghelică, numită „Biserica Neagră” din pricina incendiului care i-a afumat zidurile. Construită între 1385 și 1425, aceasta are interiorul împodobit cu prețioase covoare orientale, dăruite de diferiți negustori care locuiau orașul. În piață se mai înalță și astăzi vechea primărie, zidită în 1420 și restaurată în 1777, în stil baroc.



**8. Nava laterală a bisericii din Hărman (Honigberg)**

Biserică fortificată, făcând parte dintre numeroasele clădiri de acest fel ale sașilor din Transilvania.



**9. Biserica Evanghelică, numită „Biserica Neagră”**